



الأوز

تغذية
ورعاية



إعداد

د/ صلاح أبو الوفا أحمد على
د/ عبده جـاد محمد عبد الله

معهد بحوث الإنتاج الحيواني
مركز البحوث الزراعية

هيئة التحرير والإشراف
على إصدار النشرات الفنية الزراعية

مدير عام الإدارة العامة للثقافة الزراعية

م.ز. نجوى حسن غيث

مدير إدارة التحرير والنشر

م.ز. نبيل محمد خضر

النشرات الفنية

م.ز. سارة عبد العال

م.ز. سعاد عزيز حبشي

شارك في الإعداد: أ.عزة محمد صبحي

تليفون : ٣٣٧٣٧٥٣ - فاكس (ت) : ٣٣٧٢٨٩٦



الأوز

تغذية ورعاية

إعداد

د/صلاح أبو الوفا أحمد على د/عبده جاد محمد عبدالله

معهد بحوث الإنتاج الحيواني - مركز البحوث الزراعية

نشرة فنية رقم ١ / ١٩٩٨

صدرت عن
الإدارة العامة للثقافة الزراعية

الفهرس

رقم الصفحة

- مقدمة ٥
- خصائص ومميزات الأوز ٦
- سلالات الأوز ٧
- اختيار السلالة ١٤
- تفريخ بيض الأوز ١٥
- الرعاية وفترة الحضانة ١٩
- المساكن المطلوبة للأوز ٢٠
- تغذية الأوز ٢١
- إنتاج الريش من الأوز ٢٩
- إنتاج الكبد المسمن (الفواجراه) ٢٩
- إنتاج البيض ٣٠
- إمساك وتداول الأوز ٣٠
- تمييز الجنس ٣١
- البركة ٣١
- الأمراض والوقاية منها ٣٤
- المراجع (عربية) ٣٨
- المراجع (أجنبية) ٣٩

مقدمة :

تتجه الدولة إلى تشجيع الاستثمار وخاصة في مجالات الأمن الغذائي وصناعة الدواجن بشكل خاص وذلك لتوفير اللحوم من الدواجن. ويلاحظ أن إنتاج الأوز في جمهورية مصر العربية ينتشر في المحافظات الساحلية وخاصة بالقرى القريبة من البرك والمجاري المائية وكذلك قرى الصعيد. ومع ذلك فإن الإنتاج مازال محدوداً و الإنتاج التجاري لم يأخذ بعد مكانته على خريطة الاستثمار ولعل البط يكون أوفر حظاً من الأوز من خلال المشاريع التجارية إلا أن الطيور المائية بصفة خاصة لم تأخذ بعد مكانتها.

ويتميز الأوز عن غيره من الدواجن بزيادة معدل

النمو بشكل ملحوظ فنجد دجاج التسمين يصل إلى وزن ١٠,٨ كيلو جرام في عمر ٨ أسابيع والبط البكىنى الأبيض يصل إلى ٣٠,٠ كيلو جرامات في نفس العمر.

بينما الأوز (الأمبدن) يصل إلى وزن ١٠,٥ كجم في نفس العمر . بالإضافة إلى أن الأوز يعتبر من طيور الرعى ، أى أن الغذاء الطبيعى لها يعتمد على الحشائش. ويمكن الاستفادة من ريشه فى صنع الوسائد . كذلك إنتاج الكبد المسمن (الفواجره) كل هذه المميزات تدفعنا إلى توفير المعلومات الفنية عن تربية وتغذية ورعاية الأوز لتكون بمثابة دليل يهتدى به صغار المربين والفلاحين .



خصائص ومميزات الأوز :

- يعتبر الأوز من أسهل الطيور المستأنسة للتربية .
- الطيور المائية بصفة عامة والأوز بصفة خاصة لديها مناعة ضد الظروف السيئة وقدرتها على الأقلية على هذه الظروف أكثر من الدواجن نظراً للغطاء السميك من الريش ووجود الغدة الزيتية .
- انخفاض تكاليف حضانتها ورعايته حيث تتم التدفئة له لمدة ٤ أيام صيفاً و ١٠ أيام شتاءً بعد ذلك تتحمل الصغار درجة حرارة الجو العادى بعكس الدواجن .
- يعتبر الأوز طيور رعى ممتازة حيث إن الأوز له قدرة عالية على الرعى ، وبذلك يكون غير مكلف اقتصادياً . ويمكن أن يتغذى على الحشائش خلال فترة حياته باستثناء الصفار، والأوز الكبير أثناء فترة إنتاج البيض ، حيث يحتاج إلى الإمداد ببعض الحبوب بجانب الحشائش ويمكن استخدام صغار الأوز كراعى حشائش فى حقول القطن للتخلص من الأعشاب الضارة ويمكن القول أن ٨ أوزات تحل محل رجل بفأس للتخلص من الأعشاب الضارة .
- تربية الأوز لا تحتاج إلى مبان مكلفة بالمقارنة بالطيور الأخرى وتحتاج فقط إلى مكان يحميها من التيارات الهوائية على الأقل فى الفترة الأولى من حياتها خلال ٣٠ يوماً الأولى .
- القضاء على ورد النيل فى الترع والمصارف .
- معدل النمو عال بالمقارنة بالطيور الأخرى .
- التخلص من مخلفات المطابخ حيث يمكن تغذية الأوز عليها .
- يستخدم ريش الأوز فى صنع الوسائد والمراتب وقد يربى الأوز لهذا الغرض فى بعض الأحيان .

إنتاج الكبد المسمن (الفواجراه) :

- كبد الطيور المسمنة وخاصة الأوز يباع بأسعار مرتفعة فى الأسواق العالمية خاصة فى الدول الغربية ، وقد يصل وزن الكبد درجة أولى إلى ١٠ جم للكبد الواحد ويسمى الفواجراه .
- لا توجد للأوز حوصلة ولكن يوجد انتفاخ ضئيل فى القناة الهضمية قبل القانصة ولذلك يحتاج إلى تغذية مستمرة ومتكررة طوال اليوم .
- الذكور تميل إلى اقتناء أنثى واحدة خلال فترة حياتها ولكن فى التربية المكثفة يمكن تخصيص من ٢ - ٣ إناث للذكر الواحد فى السلالات الثقيلة .
- تزداد الخصوبة إذا تم التلقيح فى مياه الترع والبرك وخصوصاً بالنسبة للسلالات الثقيلة التى تجد صعوبة فى التلقيح على الأرض .

طيور حراسة :

يعتبر الأوز فضولى أى محب للبحث والتعرف وكذلك عدوانى ويصدر صوتا عاليا ولذلك يطلق عليه كلاب حراسة وقد يسمى الصياح .

سلالات الأوز : Breeds of geese

اشتقت كل سلالات الأوز المستأنسة من سلالتين هما :

(أ) الأوز العراقى : Swan geese

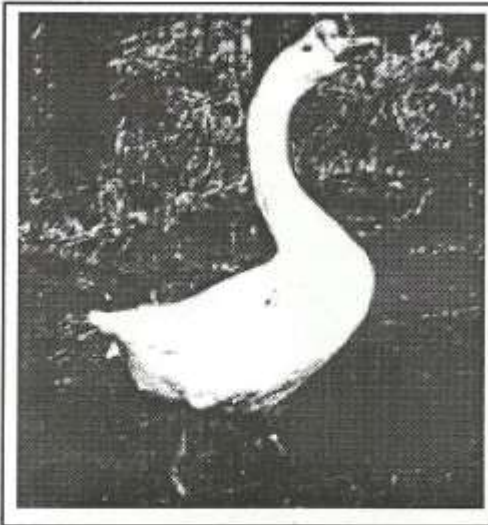
وهو الأصل الذى نشأ منه الأوز الصينى والأفريقى .

(ب) الأوز الرمادى الأوروبى : Greylag geese of Europe

يعتبر الأصل لمعظم السلالات الأخرى التى تشمل الإمبدن Embden والتولوز Toulouse وسوف نشير هنا إلى كل هذه الأنواع بالتفصيل .

والأنواع الشائعة هى :

التولوز - الأمبدن - الأفريقى - الصينى - الكندى - البف - البلجرام - سيباسنوبول - الأوز المصرى .



(أ) سلالات الأوز العراقى :

١- الأوز الصينى Chinese geese

- المنشأ : شرق آسيا - الصين .
- الحجم : متوسط .
- الوزن : الذكر ١٢ رطلا (٥,٥ كجم) ،
- الأنثى ١٠ أرطال (٤,٥ كجم) .
- النضج الجنسى : مبكر والخصوبة عالية .
- عدد البيض ٤٠ - ٦٥ بيضة / موسم / طائر .

- عمر الذبح : ٨ أسابيع .

- اللون : منه الأبيض - والبنى .

الأبيض : له رقبة طويلة ومنقار وأرجل

وقدم برتقالى اللون (الصورة رقم ١ - أ) . صورة رقم (١ - أ) : الأوز الصينى

- البنى : يختلف اللون من البنى إلى المخطط الداكن أسفل وخلف الرقبة من الرأس

حتى الذيل، المنقار والأقدام والأرجل برتقالية اللون (الصورة رقم ١ - ب) .



* مميزاتة :

- يعتبر من سلالات الأوز التي تصدر صوتا عاليا ولذلك يطلق عليه كلاب حراسة وهو الذي أعطى هذه السمعة لباقي الأوز بأنه حارس ممتاز .
- حساس للإزعاج ويصبح مفترسا عند إثارتة .
- يعتبر طائر رعى ممتاز ويقضى على الأعشاب .
- صغر حجمه ووزنه يجعل له ميزة في عدم تكسير المحاصيل أثناء الرعى .

٢ - الأوز الأفريقي : African geese

المنشأ : أصله من الصين ولكن الأوروبيين يطلقون عليه الأوز الأفريقي لأنه تم إدخاله عن طريق أفريقيا .

الوزن : ٢٨ - ٢٠ رطلا (٨ - ٩ كجم) .

إنتاج البيض : ٣٠ - ٤٠ بيضة / سنة .

النضج الجنسي : يصل إليه مبكراً - رشيق .

اللون : بني له متقار أسمر وخط بني اللون عند العنق الطويل والعين بني غامق

(الصورة رقم ٢) .

الجسم : مستطيل عند المؤخرة .



صورة رقم (٢ - ب) الأوز الأفريقي



صورة رقم (٢ - أ) الأوز الأفريقي

(ب) سلالات الأوز الرمادي الأوروبي :

١ - الأمبدن : Embden

- المنشأ : ألمانيا .
- الحجم : كبير .
- الوزن : الذكر ٣٠ - ٣٤ رطلا (١٣,٥ - ١٥,٥ كجم) ،
الأنثى ٢٠ - ٢٢ رطلا (٩ - ١٠ كجم) .
- الإنتاج : طائر لحم ويعتبر أثقل أنواع الأوز المستأنس (الصورة رقم ٣) .
- اللون : أبيض .
- إنتاج البيض : ٣٥ - ٤٠ بيضة / موسم .
- النضج الجنسي : مبكر .



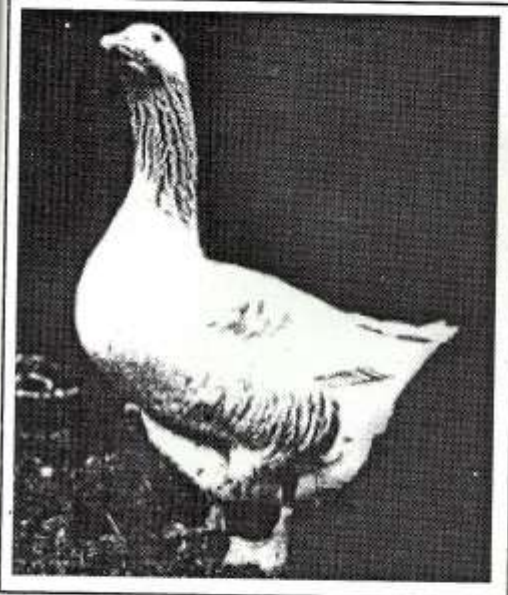
صورة رقم (٣) : الأوز الأمبدن

٤- البف : Buff

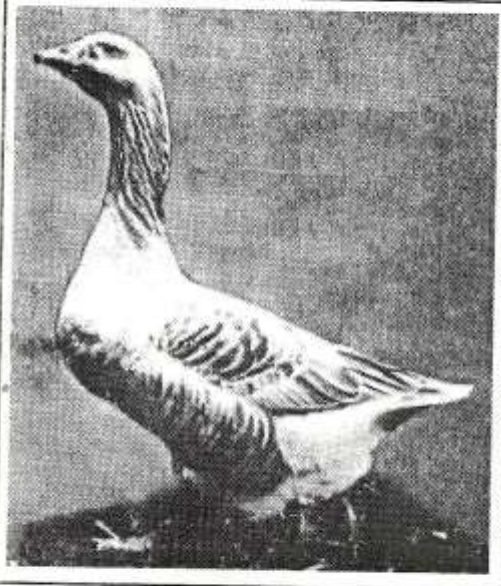
الحجم : متوسط الحجم ومواصفات الذبيحة جيدة.

الوزن : الذكر ٨,٥ كجم - الأنثى ٧,٥ كجم .

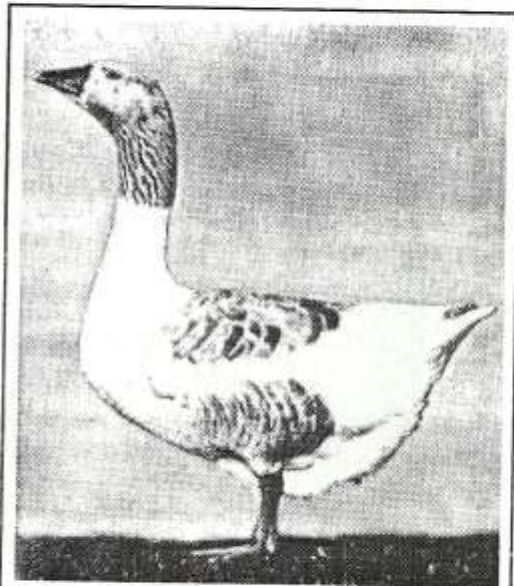
اللون : يشبه أوز التولوز في الشكل فيما عدا بعض المناطق الرمادية في التولوز التي تكون ذات لون يرتقالي مصفر في أوز البف (الصورة رقم ٦) .



(أ)

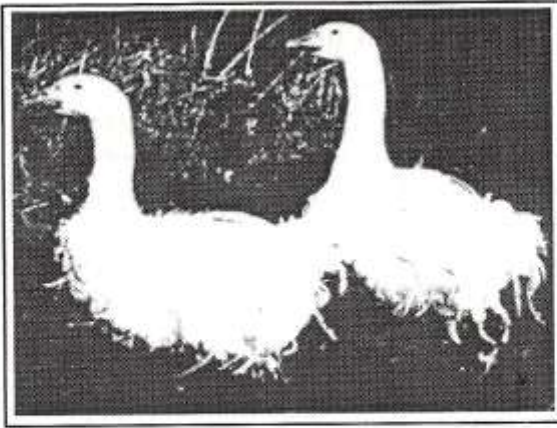


(ج)



(ب)

صورة رقم (٦) : أوز البف



صورة رقم (٧) أوز سيباستابول

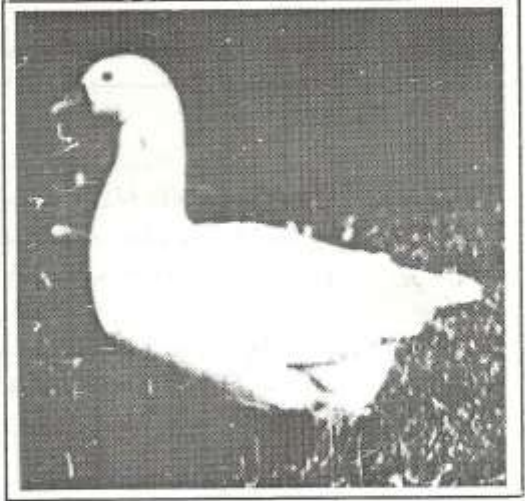
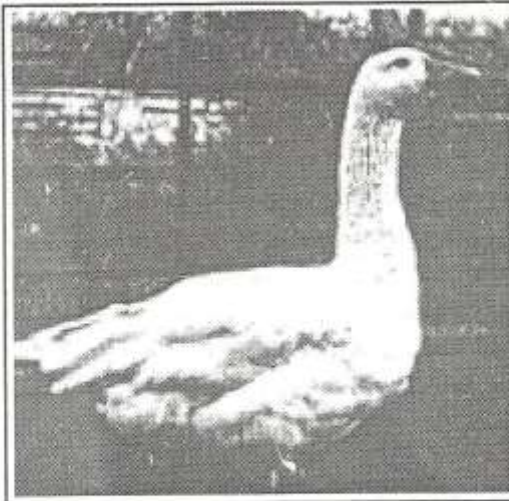
٥- سيباستابول :

Sebastapol

المنشأ : يسمى بأوز الدانوب نسبة إلى نهر الدانوب في ألمانيا .
اللون : طائر جذاب لونه أبيض له ريش طويل مقوس غزير على الظهر والجوانب ، وريش قليل ملتصق على الجزء السفلي من الجسم (الصورة رقم ٧) .
الوزن : الأوز البالغ يصل من ١٢ - ١٤ رطلا (٥,٥ - ٦,٥ كجم) .
التربية : يعتبر من طيور الزينة (الصورة رقم ٧) .

٦- الأوز الروماني : Roman geese

الحجم : سلالة صغيرة مندمجة
الوزن : الذكر ١٥ رطلا (٦,٥ كجم) - الأنثى ١٣ رطلا (٥,٥ كجم) .
إنتاج البيض : ٤٥ بيضة في السنة (الموسم) أقل من الأوز الصيني - سلالة نشيطة عالية الخصوبة .
عمر الذبح : ٨ أسابيع .
لون الريش : أبيض المنقار والأقدام والأرجل برتقالي (الصورة رقم ٨) .
يستخدم في الخلط مع السلالات الأخرى لصغر حجمه ، وتخلط الإناث مع سلالة الإمبرن لتعطى هجينا أحسن في إنتاج البيض وزيادة معدل النمو .



صورة رقم (٨) : الأوز الروماني

٧- الأوز الكندي : Canadian geese

هذه السلالة لها مظهر ملفت للنظر وتوجد عدة سلالات من الأوز الكندي تتفاوت في اللون ووزن الجسم ويختلف اللون بين الأبيض والأسود والرمادي والبني - لون الأرجل والمنقار أسود . طائر قوى له رقبة طويلة منتصبة ، وأرجل قصيرة تماما وجسم طويل مسحوب من الأكتاف حتى الذيل الذى يكون طويلا .

٨- الأوز المصرى أو النيلى : Egyptian or Nile geese

الشكل : جسمه صغير وطويل - أرجله طويلة والصدر مستدير - الذيل طويل له عنق طويل منتصب يعطى مظهراً يبدو عليه النشاط .
لون الريش : رمادى فى الظهر والرقبة وأبيض فى البطن وقد تختلط ألوانه فى مصر فمنه الأبيض والرمادى والخليط بينهما .
الوزن : الذكر (٤ كجم) - الأنثى (٣ كجم) .

إنتاج البيض :

٣٠ - ٤٠ بيضة/الموسم/للأنثى - متوسط وزن البيضة ١٤٠ جم .
ويلاحظ أن تربية الأوز فى مصر تنتشر حول الترع والمصارف المائية فى مناطق الدلتا ووادى النيل . ونجد أن الطيور تقضى معظم الوقت تسبح فى الماء ، وترعى الحشائش حول المجرى المائى ، وقد يضاف إليها الحبوب عند العودة إلى المنازل ، أو وضع العيش المبلل بالماء أمامه أو مخلفات المطبخ (بقايا الأكل) .

اختيار السلالة : Choosing The breed

لابد من تحديد الهدف أو الغرض من التربية قبل اختيار السلالة . هل التربية بغرض إنتاج اللحم ، أم بغرض إنتاج البيض أو التربية - أو التخلص من الأعشاب (weeders) .

وعند تحديد الهدف لإنتاج اللحم فإنه يتم تحديد سلالة الإمبردن Embden ويفضل الأوز الصينى الأبيض White chinese أو الخليط بينهما . وفى حالة إنتاج البيض يعتبر الأوز الصينى هو الأفضل ، وعند استخدام الأوز للتخلص من الأعشاب أو الرعى فى حقول القطن ، يعتبر الأوز الصينى الأبيض هو المفضل . وفى حالة التربية للزينة أو الهواية ، فإن اختيار السلالة متوسطة الحجم مثل البلجرام Pilgrim ، وكذلك الأوز ذو الريش الملون مثل الأفريقى والتولوز هى الأفضل .

الجدول رقم (١) يوضح مقارنة بين أنواع الأوز من حيث اللون والوزن وإنتاج البيض والمنشأ.

المنشأ	اللون	متوسط إنتاج البيض	متوسط وزن الجسم بالكجم		السلالة
			ذكور	إناث	
شرق آسيا - الصين	أبيض - بنى	٦٥ - ٤٠	٤,٥	٥,٥	١ - الأوز الصينى
الصين	بنى	٤٠ - ٣٠	٩ - ٨		٢ - الأوز الأفريقى
ألمانيا	أبيض	٤٠ - ٣٥	١٠ - ٩	١٥ - ١٣,٥	٣ - الأوبدن
انجلترا	الذكور بيضاء - الإناث رمادى	٤٠ - ٢٠	٥,٥	٦,٥	٤ - بلجرام
جنوب فرنسا - مدينة تولوز	رمادى - أبيض	٤٠ - ٣٥	١٠ - ٩	١٣,٥ - ١٢,٧٥	٥ - التولوز
	رمادى - أبيض		٧,٥	٨,٥	٦ - البف
ألمانيا - منابع نهر الدانوب	أبيض		٦,٥	٥,٥	٧ - سيباستابول
	أبيض	٤٥ - ٣٥	٥,٥	٦,٥	٨ - الأوز الرومانى
	تختلف من الأبيض والأسود والرمادى والبنى		طيور زينة		٩ - الأوز الكندى
مصر	أبيض - رمادى - خليط	٤٠ - ٣٠	٣	٤	١٠ - الأوز المصرى

- تفريخ بيض الأوز :

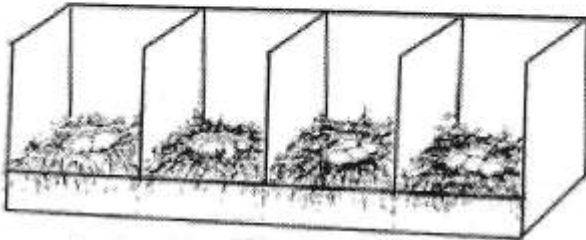
يعتبر الأوز من الطيور الجيدة لرعاية وحضانة صغارها ويجب وضع صندوق أمام كل أوزة وبذلك يعتبر عشاً خاصاً بها بعد فرشها بالقش . . ويجب عدم إزعاج الأوز وهو فى حالة الرقاد على البيض وتستطيع الأوزة فى حالة التفريخ الطبيعى أن ترقد على ٩ - ١٢ بيضة ويمكن وضع بيض الأوز تحت الدجاج الرقاد وفى هذه الحالة يوضع من ٤ - ٦ بيضات . ويجب ملاحظة أن تزداد الرطوبة أثناء الفترة الأخيرة من التفريخ وذلك برش البيض بالماء الفاتر أو يتم تغطيس بيض الأوز يومياً فى مياه درجة حرارتها ٢٥م فى الخمسة عشر يوماً الأولى ثم فى مياه درجة حرارتها ٢٥م فى الخمسة عشر يوماً الأخيرة ويلاحظ أن الأوزة تقوم بهذه العملية فى الطبيعة بأن تذهب إلى الترعة أو البركة لتبلل جسمها من وقت لآخر ثم ترجع لترقد على البيض بعد ترطيبه ويلاحظ أن الكتاكيت التى تفقس مبكراً يجب أن تزال فوراً وتوضع أسفل المدفأة للحضانة . ويجب ملاحظة توفير الغذاء والماء والحصى أمام الأوز وهو فى حالة الرقاد .

١٦ - التفريخ الصناعي لبيض الأوز :

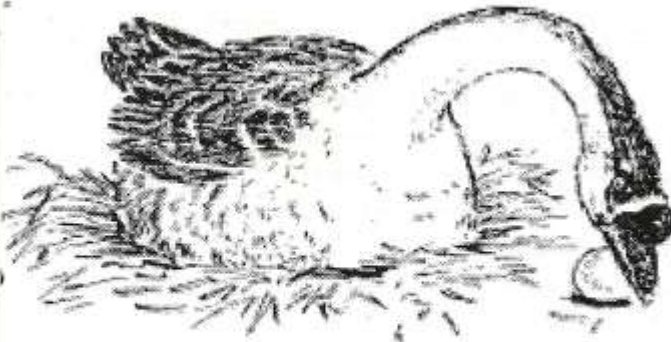
حتى الآن غير معروف كيف يمكن تحضين بيض الأوز بنجاح فى المحضنات الصناعية وهناك عديد من الآراء المتضاربة ولكن فى حالة تفريخ أعداد محدودة من بيض الأوز يفضل تفريخه فى المفرخات ذات الهواء الساكن وفى حالة الأعداد الكبيرة يتم تفريخه فى المفرخات الكهربائية مع ملاحظة درجات الحرارة والرطوبة والتقليب والتبريد أثناء فترة التفريخ.

ومدة التفريخ لبيض الأوز تتراوح من ٢٩ - ٣٢ يوماً ودرجة الحرارة يجب أن تكون حوالى ٢٧,٥م فى بداية مدة التفريخ على أن تنخفض إلى ٢٧م فى نهايتها وفى المفقسات يمكن خفض الحرارة إلى ٢٦م والرطوبة فى حدود ٦٠٪ فى بداية التفريخ وتصل إلى ٨٠ - ٨٥٪ فى المفقس وحتى تزداد الرطوبة يمكن رش البيض بالماء الفاتر أو تغطيسه فى الماء لمدة ٣ - ٥ ق يومياً والتبريد يجب أن تكون المفرخات مزودة بأجهزة تبريد وإذا لم يتوفر ذلك فإنه يجب تبريد البيض وتجديد الهواء لمدة ٥ ق فى الأسبوع الثانى و ١٠ ق فى الأسبوع الثالث و ١٥ ق حتى اليوم ٢٧.

نظام التقليب فى المفرخات الكهربائية لايلزم بيض الأوز لأنه يحتاج إلى تقليب كامل للبيض ولذلك يفضل التقليب اليدوى ٤ مرات يومياً حيث يقلب البيض تقليباً كاملاً.



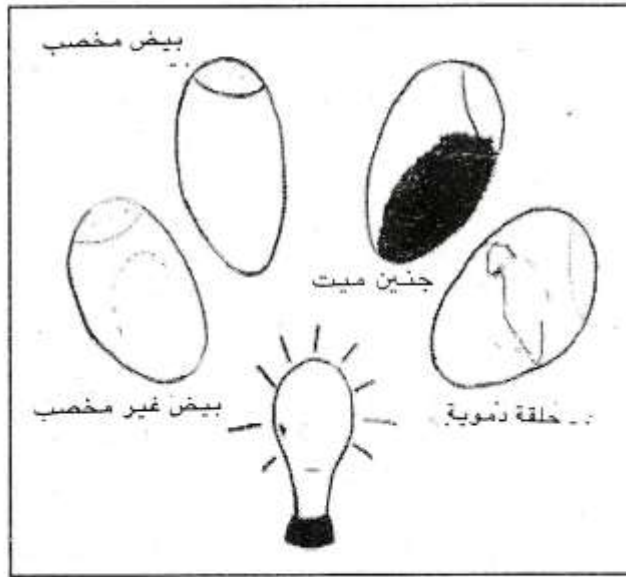
الشكل رقم (١)
نظام أعشاش الأوز



الشكل رقم (٢)
أوزة ترقد على البيض
(التفريخ الطبيعى)

- الفحص الضوئي :

يتم فحص بيض تفريخ الأوز عند اليوم السابع من وضع البيض في المفرخات لاستبعاد البيض الذي لا يحتوى على أجنة (غير المخصب) والبيض المشروخ والجرثومات النافقة والفحص الضوئي الثانى يتم عند اليوم ١٥ - ١٦ من وضع البيض فى المفرخات لاستبعاد الأجنة النافقة .



الشكل رقم (٣) : يوضح الفحص الضوئي للبيض

- الرعاية : Management

صغار الأوز مثل أى قطيع صغير من الطيور الداجنة تحتاج إلى التدفئة فى المراحل الأولى من العمر ، ولكنها لها مقدرة على التحمل أكثر ، ويمكن أن تدفأ لمدة ١٠ أيام باستثناء الأيام التى يكون فيها المناخ بارداً (أيام الشتاء) حيث يلزم تدفئتها . تستخدم لمبات الأنفرارد (لمبات حرارية) ٢٥٠ وات تعلق على بعد ١٨ - ٢٤ بوصة أعلى الفرشة ، تستطيع كل لمبة أن تعطى الدفء لعدد ٤٠ - ٥٠ كتكوتا ويراعى استخدام أكثر من لمبة فى المكان الواحد لتجنب حدوث احتراق إحداها ووضع المعالف والمساقي حول المصباح وفى حالة الأعداد القليلة ٦ - ١٢ أوزة صغيرة يستخدم مصباح ١٠٠ وات وصندوق به قش يكون كافياً للتحضين .

ويجب اتباع الإرشادات الآتية لتجنب حدوث نسبة مرتفعة من النفوق :

١ - حماية الصغار من التيارات الهوائية ووضعها فى أماكن دافئة وجافة ، لذلك يجب تصميم أوانى الشرب بحيث لا تسمح ببلل الطيور .

٢ - توفير فرشاة نظيفة وجافة حيث أن الأماكن الرطبة تؤدي إلى توطين الطفيليات الداخلية والعفن والميكروبات المسببة للأمراض .

٣ - إمداد الأوز بالمياه النظيفة حيث أن الجفاف يقتل صغار الأوز لأنه لا يتحمل العطش لفترة طويلة وتوضع مسقى لكل ١٢ أوزة صغيرة وتوضع المسقى على إطار من السلك حتى تصبح المنطقة حول المسقى نظيفة .

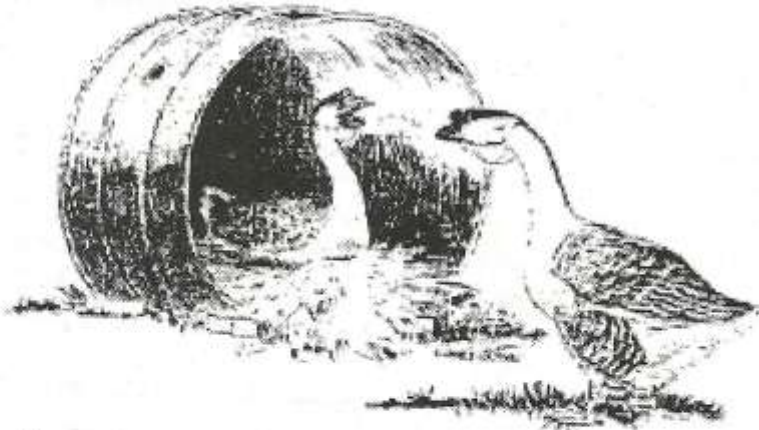
٤ - إعطاء الأوز عليقة متزنة وجيدة لتغطي الاحتياجات الغذائية . ويوضع العلف في المرحلة الأولى على غطاء الصندوق كمعلقة ويقدم الغذاء للأوز الصغير على فترات عديدة على مدار اليوم ٧ - ٨ مرات تبدأ من الصباح الباكر وحتى المساء .

٥ - توفير الهواء النقي والمساحة الكافية من الأرضية حيث أن الزحام يعتبر من العوامل التي تسبب زيادة الإصابة بالأمراض . لذلك توضع الصغار في الهواء الطلق وأمامها الماء والغذاء في حالة المناخ الجيد . ولكن يجب حمايتها من الأمطار الغزيرة خاصة أنها لا تملك ريشاً لحمايتها في الأعمار الأولى من حياتها .

٦ - حماية الأوز من أعدائه الطبيعية (الثعالب - الكلاب - الطيور الجارحة) .

٧ - تنقل الصغار من الحضانات في فترة الشتاء عند عمر ٣ - ٤ أسابيع .

٨ - يجب تجديد الفرشة في حالة الأوز أكثر من أنواع الدواجن الأخرى نظراً لعادة الرعى عند الأوز التي تؤدي إلى إنتاج زرق مائي وتوضع الفرشة بعمق ٣ - ٤ بوصات وقد تكون الفرشة من التبن أو نشارة الخشب .



الشكل رقم (٤) : استخدام برميل مفتوح من أحد جوانبه على هيئة عش

فترة الحضانة : Incubation period

تبدأ عقب خروج الأوز الصغير من المفرخات وتستمر حتى عمر ٣ - ٤ أسابيع حسب الظروف المناخية السائدة.

- الحضانة والعناية اليومية بصغار الأوز

Brooding and daily care of the goslings

يجب حفظ درجة حرارة العنبر أو المسكن الخاص بالأوز عند درجة حرارة ٨٥ - ٩٠ ف (٢٩,٥ - ٣٢,٥ م) في البداية . وفي الأسبوع الثاني تنخفض درجة الحرارة إلى ٨٠ ف (٢٧ م) ويجب التخلص من الفرشة الرطبة والصلبة واستبدالها بالفرشة الناعمة والجافة ويجب حفظ الأماكن حول المساقي نظيفة وجافة وفي الأسبوع الثالث من العمر تنخفض درجة الحرارة إلى ٧٥ ف (٢٤ م) ويمكن لصغار الأوز أن تخرج إلى الأحواش الخارجية في الأيام الدافئة المشمسة مع إعطائها الحشائش (المواد الخضراء) والحبوب وعند عمر ٤ أسابيع يكون الترييش جيداً ، ولذلك تنخفض درجة الحرارة إلى ٧٠ ف (٢١,٥ م) . وعند شراء صغار الأوز في آخر الربيع أو بداية الصيف حيث تكون درجة الحرارة خارج العنبر ٧٠ ف (٢١,٥ م) تقريباً ويمكن إطفاء المصابيح الكهربائية أثناء النهار وإضاءتها أثناء الليل خاصة في الأيام الباردة وبملاحظة حالة الأوز في الحضانة يمكن معرفة درجة الحرارة إن كانت مناسبة أم لا . فإذا كانت درجة الحرارة مرتفعة فإن الأوز يلهث ويصدر صوتاً ، ويبعد عن مصدر التدفئة . إذا كانت درجة الحرارة منخفضة فإن الأوز يتكدس في أحد الأركان أو تحت المدفأة وإذا كانت مناسبة ينتشر بانتظام في أنحاء العنبر .



صورة رقم (٩) : صغار الأوز أثناء الحضانة

- نظم تخضين كتاكيت الأوز : Systems of Brooding

١ - التخضين على الأرض : Brooding on the floor

فى هذه الحالة يتم فرش الأرضية التى قد تكون من الخرسانة بطبقة سميكة من التبن أو نشارة الخشب ، مع توفير مصدر للتدفئة سواء بالكهرباء أو الغاز أو استخدام لمبات الأشعة تحت الحمراء . ويجب أن تراعى عملية البيلل التى تحدث للفرشة . وقد تقسم الحضانة من الداخل إلى أقسام صغيرة بواسطة حواجز من السلك الشبكى أو الخشب بارتفاع ١/٢ متر ، وذلك لتفادى الأزدحام وكذلك سهولة رعاية ومراقبة الطيور . وفى الأيام المشمسة يمكن إخراج الكتاكيت اعتباراً من اليوم السادس إلى الملاعب أو الأحواش الخارجية.

٢ - التخضين على أرضيات من السلك الشبكى : Brooding on netwire

من الأفضل تخضين كتاكيت الأوز على أرضيات من السلك الشبكى ترتفع بمسافة كافية حوالى ١م وتكون فتحات السلك المستخدم حوالى ١٢م^٢ ، حتى يسمح بنزول الزرق . وتكون الأرضية من الخرسانة وبها ميل مناسب تجاه مجارى الصرف لتسهيل عملية إزالة الزرق . أوضحت الدراسات التى قام بها Resvskyetal ١٩٨٢ أن ذكور هجين الأوز المسمنة حتى عمر ٥٦ يوماً فى بطاريات كانت أثقل فى الوزن بحوالى ٦,٤٩٪ عن الذكور المرباة على الأرض بينما كانت صفات الذبيحة جيدة فى كلا النظامين

مساكن الأوز : Housing of geese

يربى الأوز فى الغالب فى المساكن المفتوحة ولكن صغار الأوز يجب أن توضع فى الفترة الأولى من حياتها داخل حظائر لحمايتها من التيارات الهوائية والأعداء الطبيعية على الأقل لمدة ٣٠ يوماً الأولى من حياتها . ويمكن استخدام حظائر الدجاج لتربية الأوز على أن تكون الأرضية من الخشب أو التراب أو الأسمنت . وتعتبر الأرضية الأسمنتية جيدة ومناسبة ، لأنها تحفظ الأوز فى حالة نظيفة ، ولكنها ، تكون باردة ويمكن وضع فرشة من نشارة الخشب أو التبن . والأوز الصغير عمر يوم يحتاج إلى مساحة حوالى ٣/٤ قدم^٢/أوزة . وفى عمر أسبوعين تحتاج الأوزة الصغيرة إلى ١,٥ قدم^٢ من المساحة الأرضية وفى عمر ٤ - ٦ أسابيع تصل إلى ٣ أقدام مربعة للأوزة . ويجب أن يوضع على الشبائيك سلك لمنع الطيور من الطيران . ويجب قفل جميع الفتحات لمنع دخول الفئران . كذلك يجب أن تغلق الأبواب خوفاً من دخول القطط أو الكلاب . ويجب تثبيت ترمومتر لقياس درجة الحرارة التى يجب أن تكون ٨٥ - ٩٠ ف (٢٩,٥ - ٣٢,٥ م^٢) .

السياج أو السور : Fencing

تقوم صغار الأوز بعملية الرعى عند وصولها عمر شهر ، مع مراعاة أن يتم حبسها فى المساء لحمايتها من الأعداء الطبيعية وكذلك الظروف المناخية غير المناسبة خاصة